

Szerkezetek tárolása

A legtökéletesebben megszervezett, tengelyről történő szerelés esetén is szükség lehet ún. „tartalékelem” tárolására a szállító-járművek esetleges késedelme, meghibásodása miatt.

Ahhoz, hogy a tárolási hely tervezhető legyen, ismerni kell a szerelés technológiáját. Ezen belül az alkalmazott gépek típusát, az emelési helyeket, a mozgási útvonalakat, a segédberendezések típusait, jellemzőit, valamint a szerelési sorrendet, és annak ütemezését.

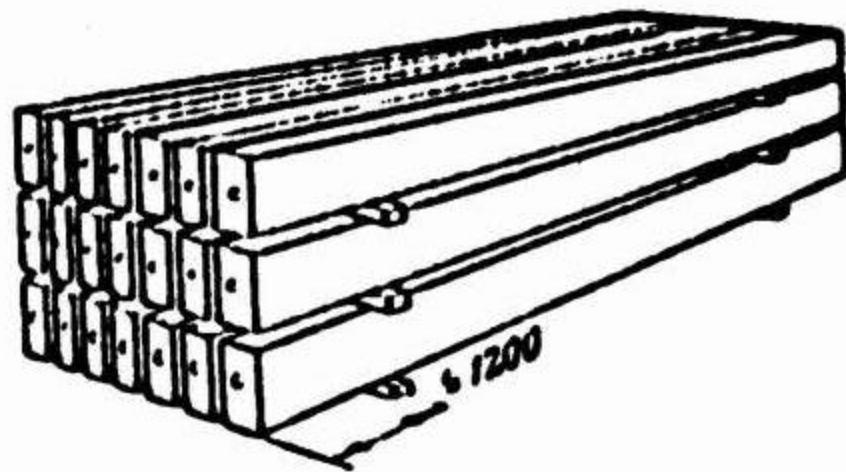
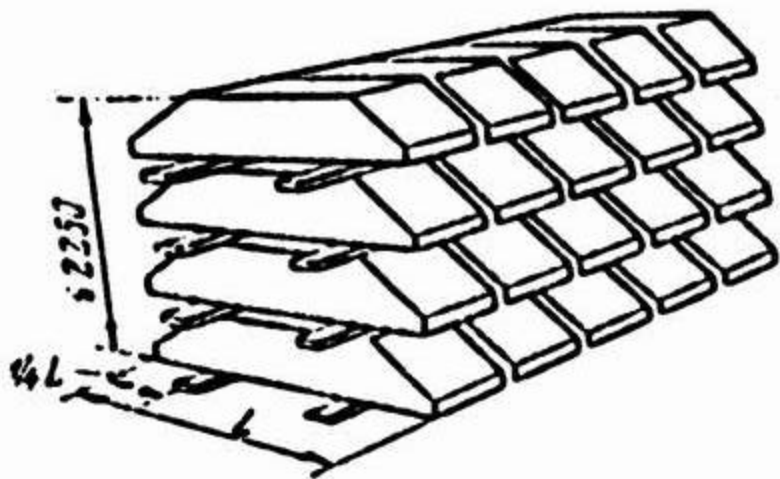
Az elemeket úgy kell elhelyezni, hogy megfogási pontjaik az emelőgép hatósugarába kerüljenek, alkalmasak legyenek az azonnali emelésre az emelőgép a lehető legkevesebb mozgással el tudja helyezni, közel legyen a szerelési helyhez, a már összeszerelt szerkezet ne gátolja a további szerelést.

Szerkezetek tárolása

A szerkezeti elemek tárolását úgy kell megtervezni, hogy tárolás közben az elemek ne károsodjanak, segítsék elő a gyors szerelést és balesetet ne okozzanak.

Az elemeket a fektetési terv szerinti helyen tárolják, a szereléستől függoen egy, vagy több sorban, máglyában.

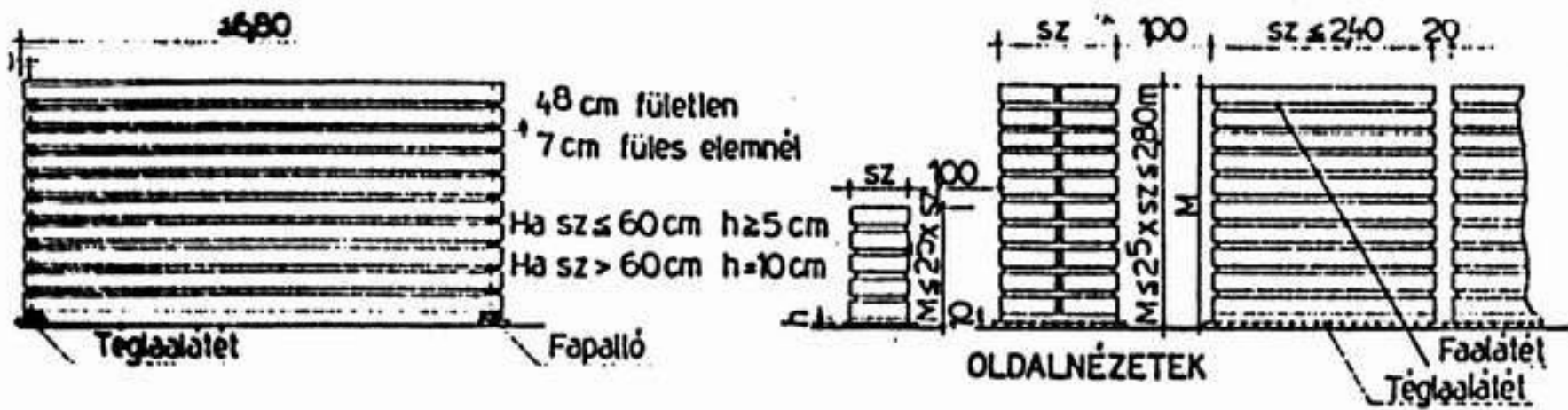
Az elemek nem fektethetők közvetlen a talajra. Minden esetben szükség van a talaj és az elem közé téglára, vagy pallóalátét elhelyezésére. Az alátétek elhelyezése lehetőleg egyezzen meg a végleges felfekvési hellyel.



Szerkezetek tárolása

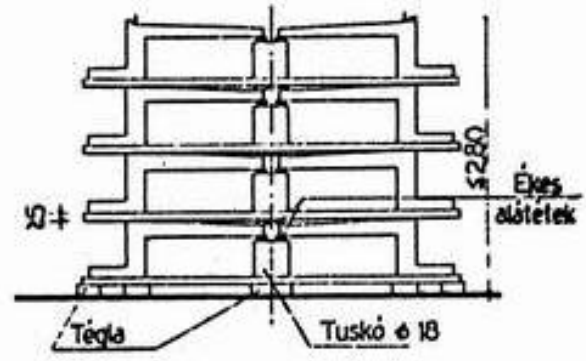
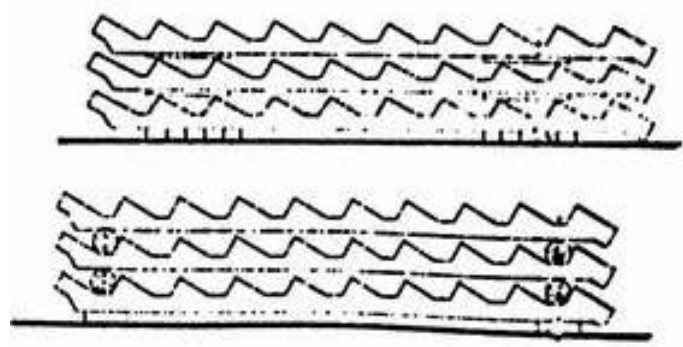
Több sorban elhelyezett elemek közé is szükségek alátétek elhelyezése, amelyeknek egymás fölé kell kerülniük.

A fekvő tárolt nagyfelületu elemekbol rakott máglyák a „szerkesztési szabálynak” megfeleloen alakíthatóak ki.

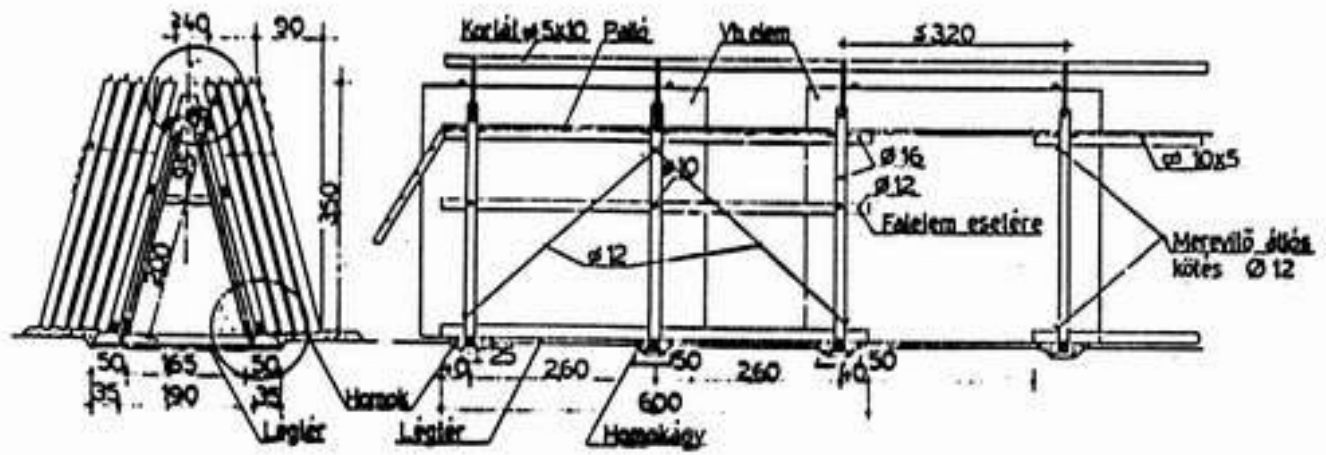


Szerkezetek tárolása

Tört síkú, vagy szabálytalan alakú elemek esetén is el kell érni, hogy a végleges beépítési helyzetnek megfelelően tárolják azokat.



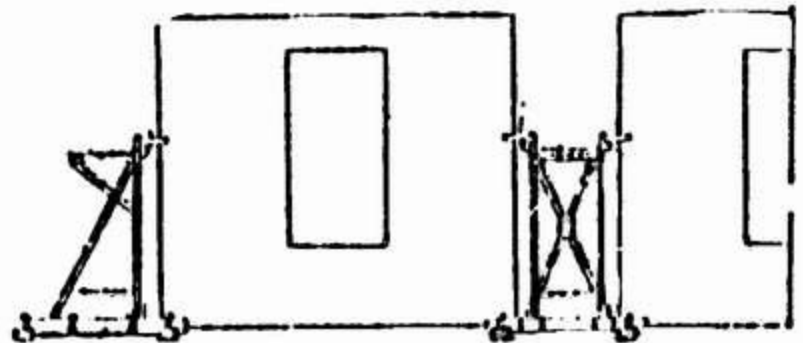
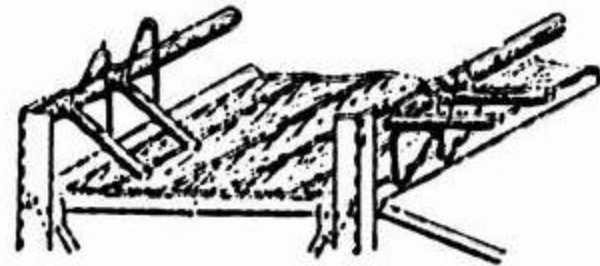
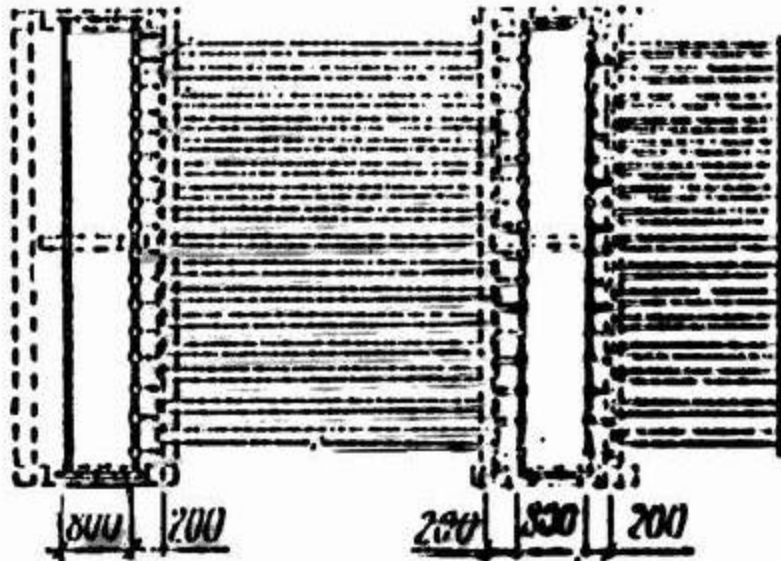
A falpanelek tárolási helyzete megegyezik a szállítási helyzettel.



Szerkezetek tárolása

A függőleges paneltárolás rekeszes állványszerkezettel oldható meg. Az állványszerkezet olyan kialakítású, hogy a panelek beállíthatók a változtatható, vagy fix szélességgel készített rekeszekbe.

A panelek eldolását fa vagy vas támaszok akadályozzák meg. A rekeszek tetején járószint kialakítása javasolt.



Szerkezetek eloszerelése

Az eloszerelésen az üzemben legyártott alkatrészek, szerkezeti elemek, részszerkezetek beemelés előtti szereléshelyszíni összeszerelését értjük.

Az eloszerelés helyszínének kialakítása a tárolóterületével azonos. Koncentrált eloszerelés esetén a szerelés felületét burkolattal láthatják el.

A szerelés gépesítettségétől függoen az összeszerelés helyszínét surított levegovel, elektromos energiával kell ellátni (térvilágítás is).

Az elektromos energiaellátás csak földkábelrel történhet.

Téli munkavégzés esetén a dolgozóknak melegedési helyet, valamint a munkahely sugárzó futását biztosítani kell.

A szereléshez szükséges segédanyagok, kötoelemek, alkatrészek zárt tárolóhelyét a szerelési hely közelében kell kialakítani.

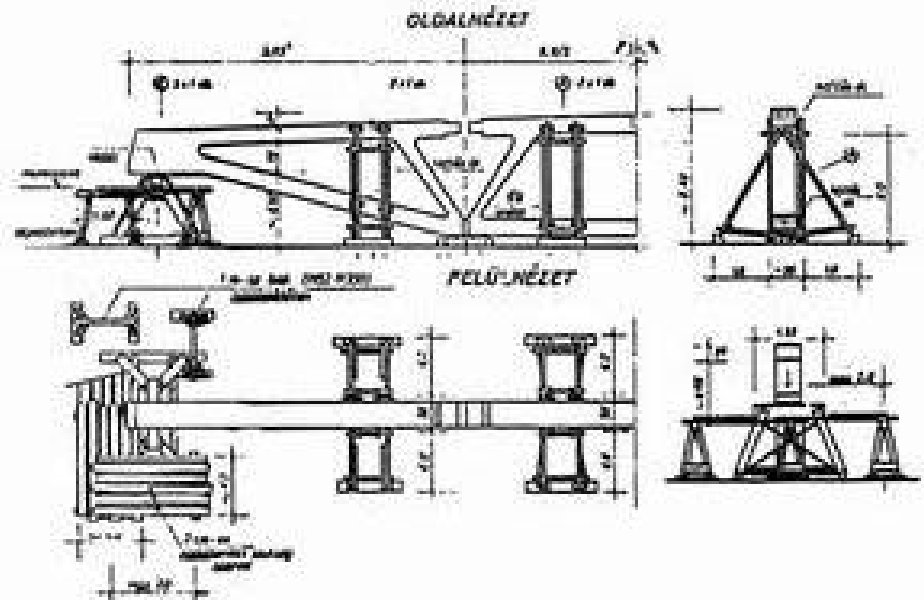
Szerkezetek eloszerelése

Az eloszerelés a következő munkafolyamatokból áll:

- összeállítás
- alakhelyes beállítás
- összeszerelés

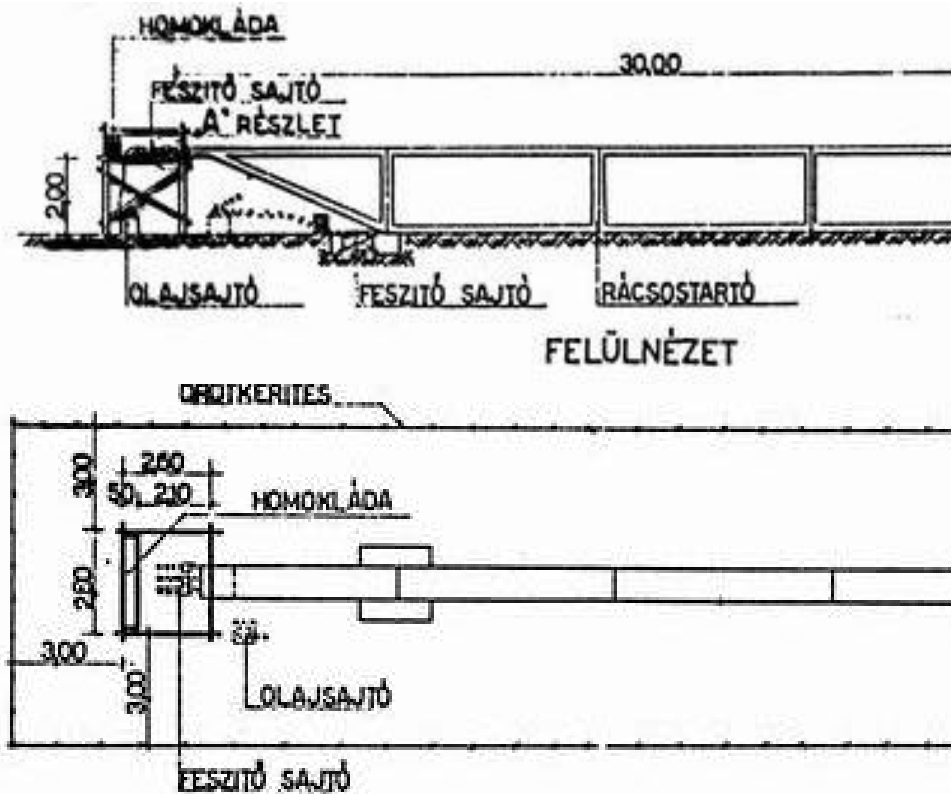
Vasbeton szerkezetek eloszerelésére akkor van szükség, ha a gyártóműből gyártási-, szállítási- illetve egyéb okokból több darabban érkezik az elem, és összedolgozásuk (hegesztésük, betonozásuk, feszítésük) a beemelés előtt szükséges.

Rácsos vagy szeletelt tartók összefeszítéséhez állvány és munkaszint kialakítása szükséges.



Szerkezetek eloszerelése

A tartók feszítésekor különös gondot kell fordítani a munkavédelmi előírások betartására. A feszítókábel elszakadása, az ebből származó sajtó leesés, valamint a tartó esetleges kibicsaklása miatt a feszítési területet célszerű körülkeríteni, a sajtó mögé pedig az ütést elnyelő homokládát helyezni.





















6100
09,27





BF 200/D 8.76 IV 28 03 DE

BF 200/D 8.76 IV 28 03 DE

BF 200/D 8.76 IV 28 03 DE

BF 200/D 8.76 IV 28 03 DE

BF 200/D 8.76 IV 28 03 DE

BF 200/D 8.76











728
725
725
725

621
621
621
623

BÉTON
NKE

621



